

# Cài đặt App Lumi Life trên Android 12

## Hiện tượng.

App Lumi Life đã được đăng tải lên Store của các điện thoại sử dụng Android 12. Người dùng không tải được App Lumi Life từ trên Store và không cài được App Lumi Life bằng file cài đặt (có đuôi .apk).

## Nguyên nhân.

Dữ liệu của bản App Lumi Life cũ (bản không tương thích với hệ điều hành Android 12) bị lưu trữ ở trong bộ nhớ đệm (cache) khiến người dùng không tải/cài đặt được bản App Lumi Life mới.

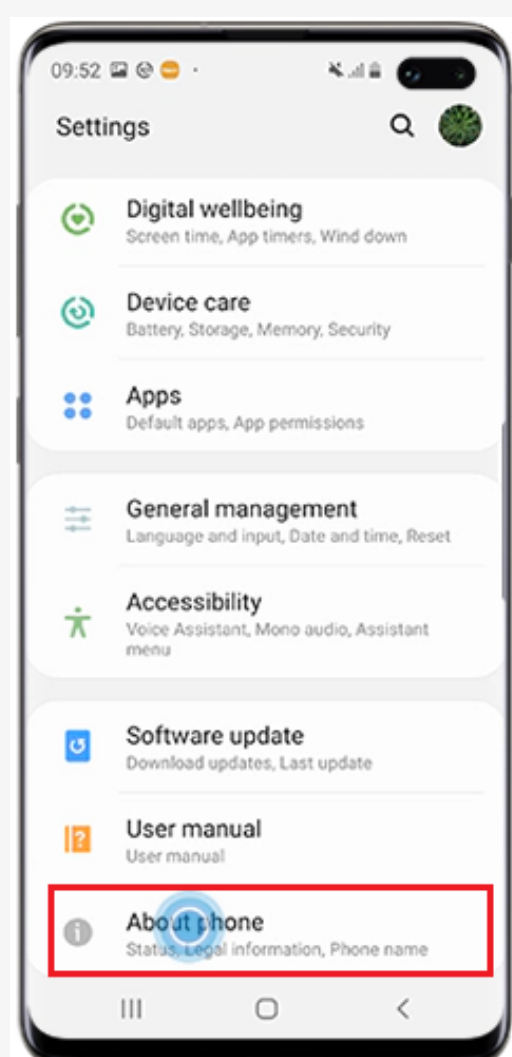
## Phương án xử lý.

Bao gồm 3 phần:

- Phần 1: Bật chế độ **"Developer"** trên điện thoại Samsung Android 12.
- Phần 2: Cấu hình **ADB** để chạy lệnh Android trên máy tính.
- Phần 3: Chạy lệnh xóa dữ liệu cũ (lưu trong bộ nhớ đệm).

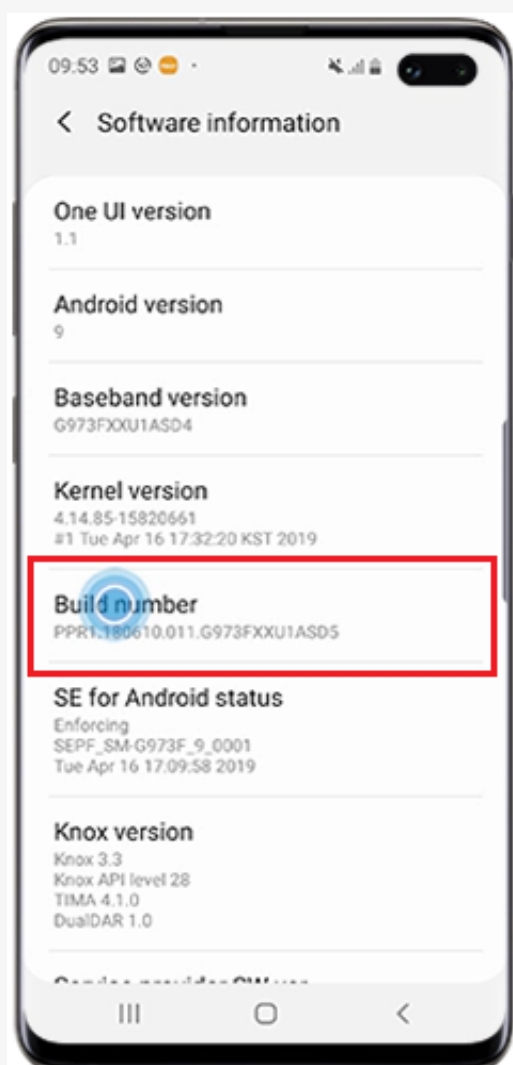
### Phần 1 - Bật chế độ "Developer" trên máy Android 12.

- (1): Vào phần **"Settings"**, rồi vào phần **"About device"** hoặc phần **"About phone"**.

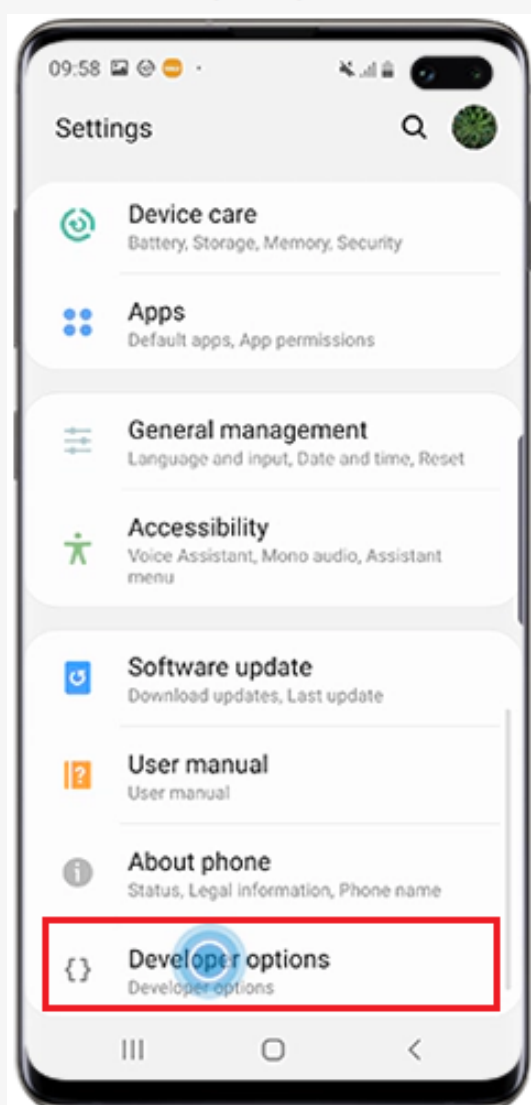


- (2): Cuộn xuống, bấm vào nút **"Build number"** 7 lần (Tùy thuộc vào điện thoại mà sẽ cần phải bấm nút **"Software information"** trước rồi bấm nút **"Build number"** bảy lần).

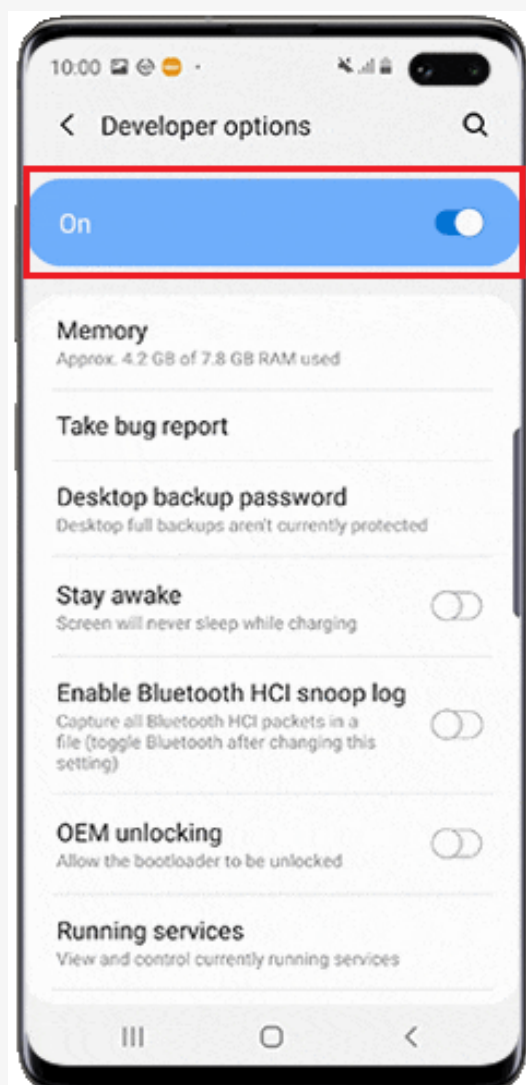




- (3): Điền mã PIN hoặc mật khẩu để mở Cài đặt chế độ Developer.
- (4): Phần cài đặt "Developer options" sẽ được hiển thị trên màn hình phần Settings. Tùy thuộc vào điện thoại, phần cài đặt này có thể sẽ nằm ở màn hình Settings -> General -> Developer options.

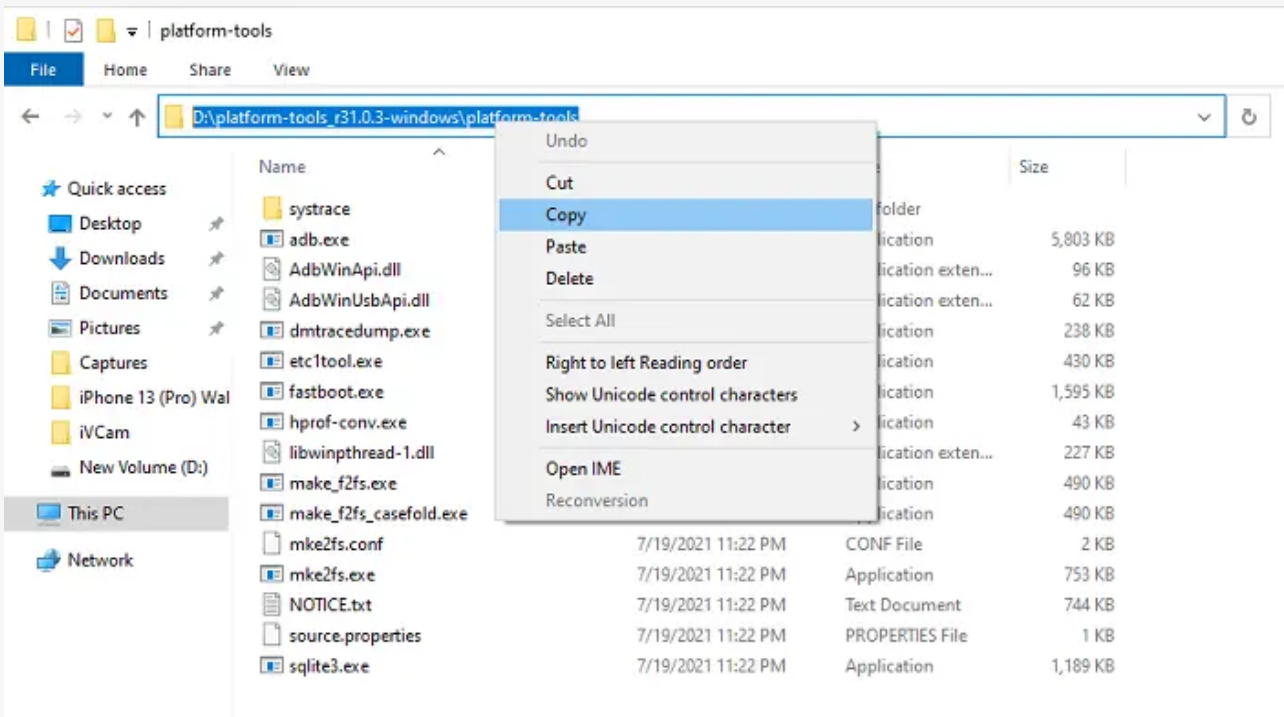


- (5): Sau khi sử dụng, có thể tắt Developer options bằng cách bấm vào công tắc On-Off.

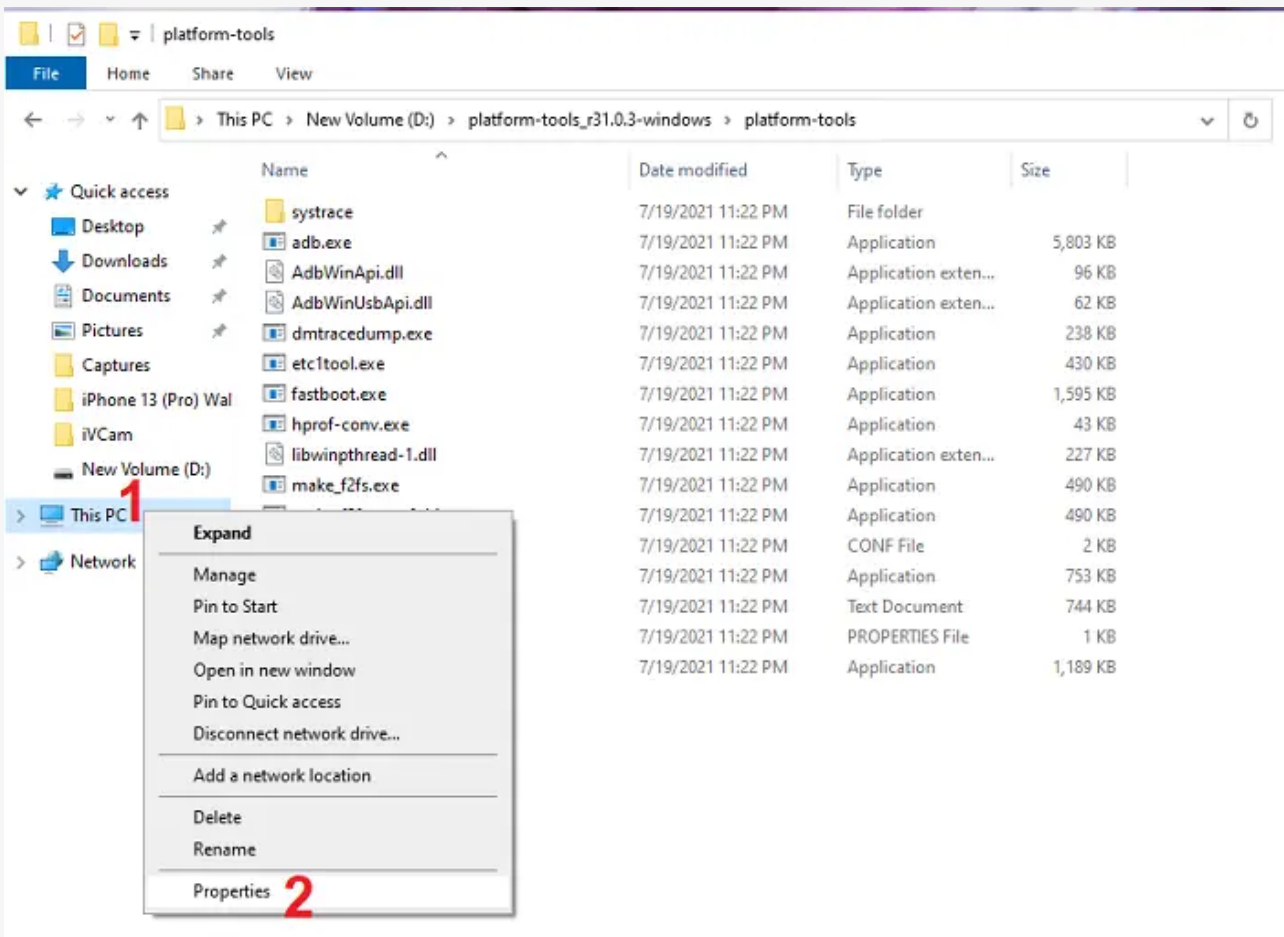


## Phần 02 - Cấu hình ADB để chạy lệnh Android trên máy tính.

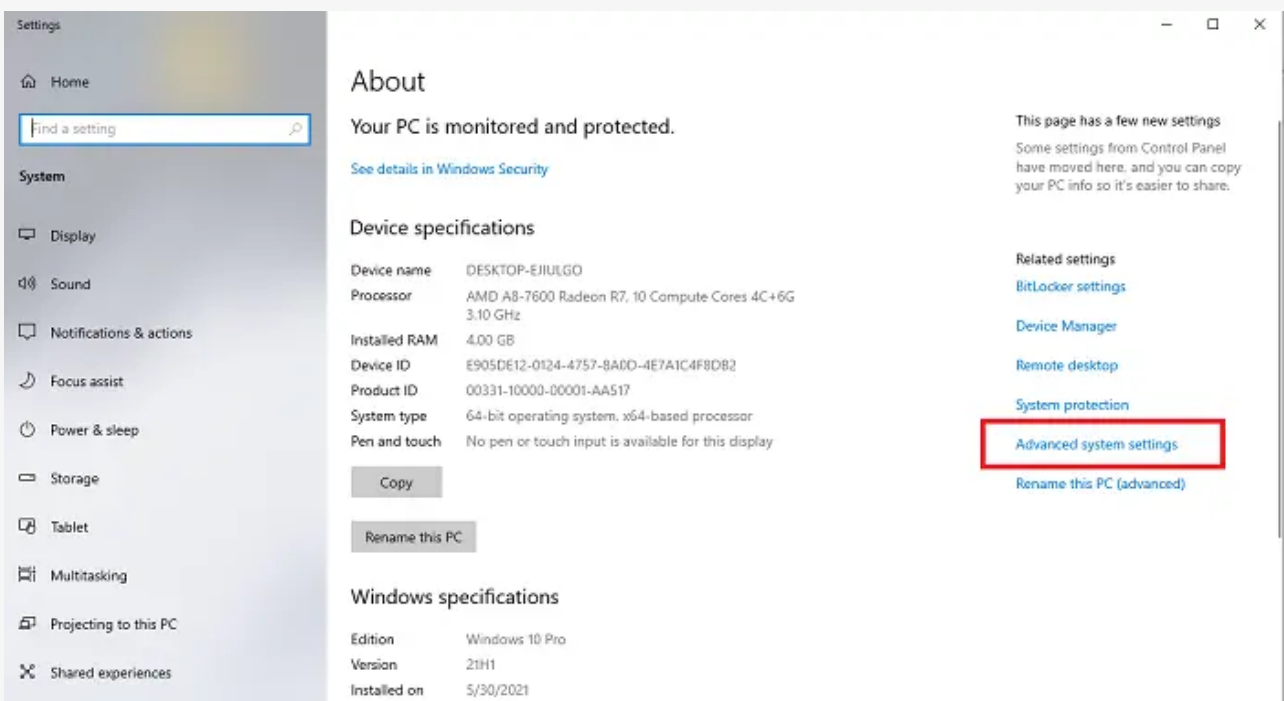
- (1): Từ máy tính, tiến hành tải về phần mềm Android SDK Platform-Tools (chọn phiên bản **Windows**). Sau khi tải về, giải nén tệp tin ra một thư mục riêng và sao chép lại đường dẫn của thư mục vừa giải nén (nơi chứa **adb.exe**).



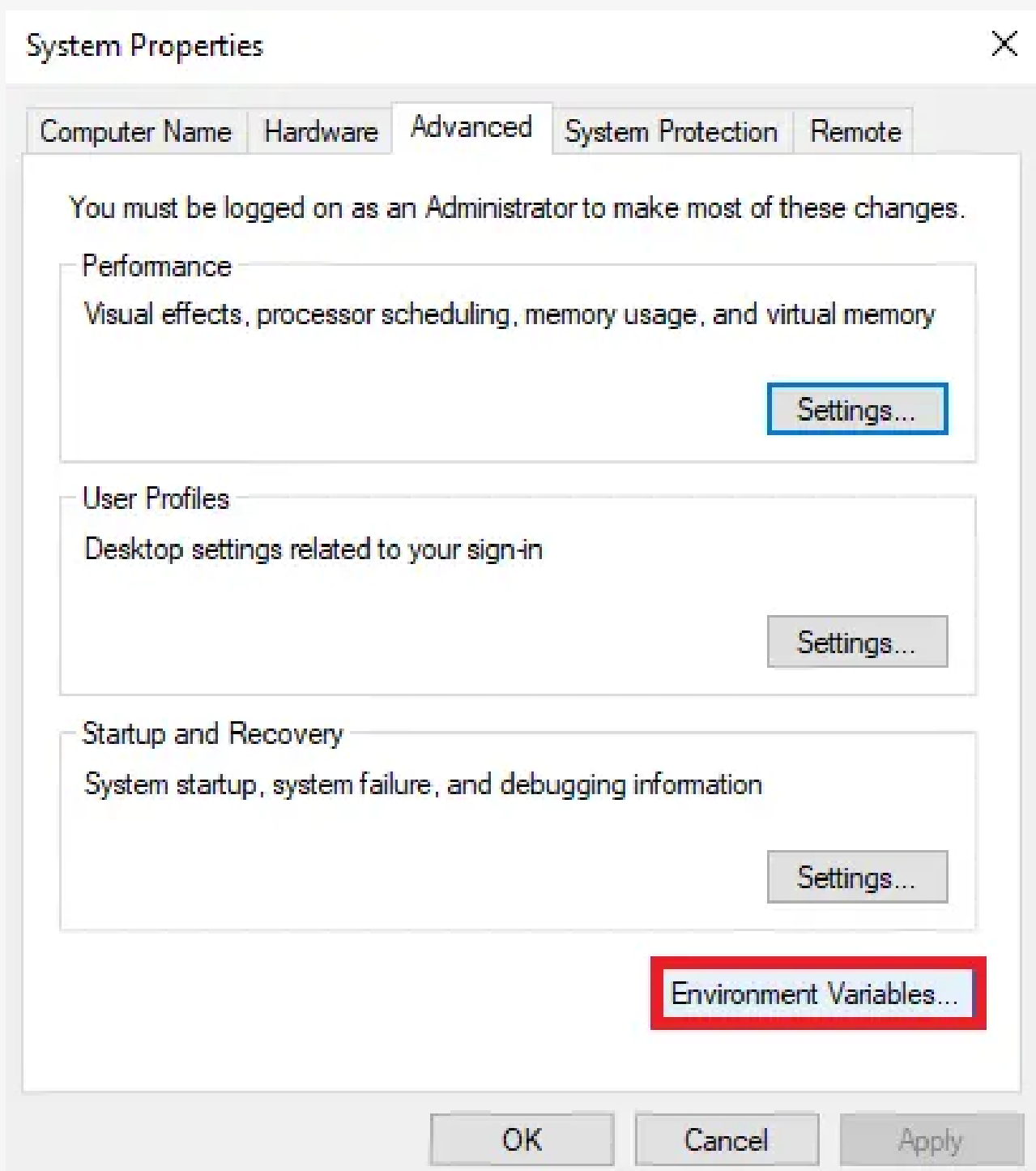
- (2): Nhấp chuột phải vào biểu tượng This PC và chọn Properties. Hoặc nếu không có biểu tượng This PC có thể thực hiện trong File Explorer như hình.



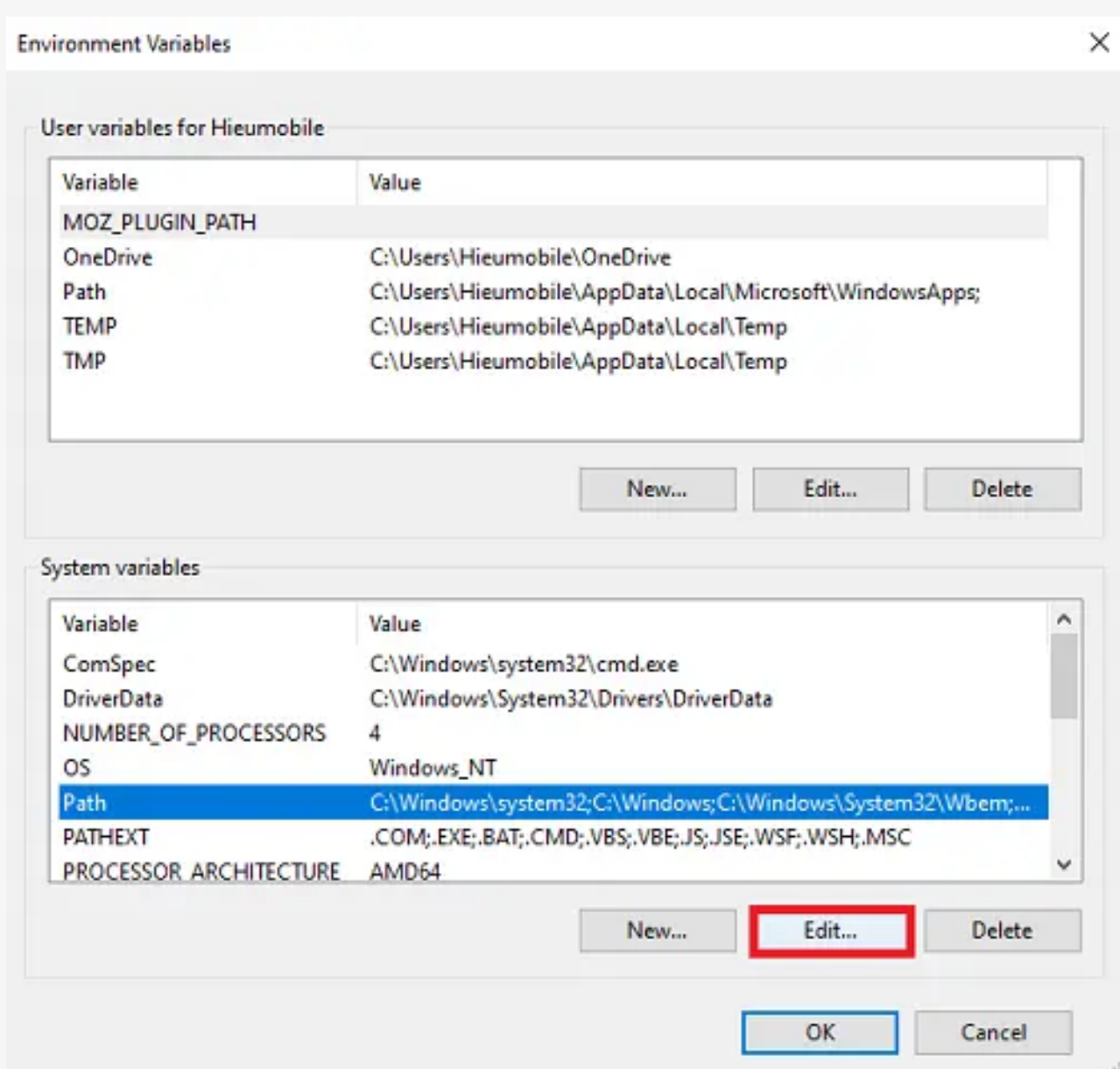
- (3): Trong giao diện About vừa mở, cuộn xuống dưới cùng tìm chọn mục **Advanced system settings**.



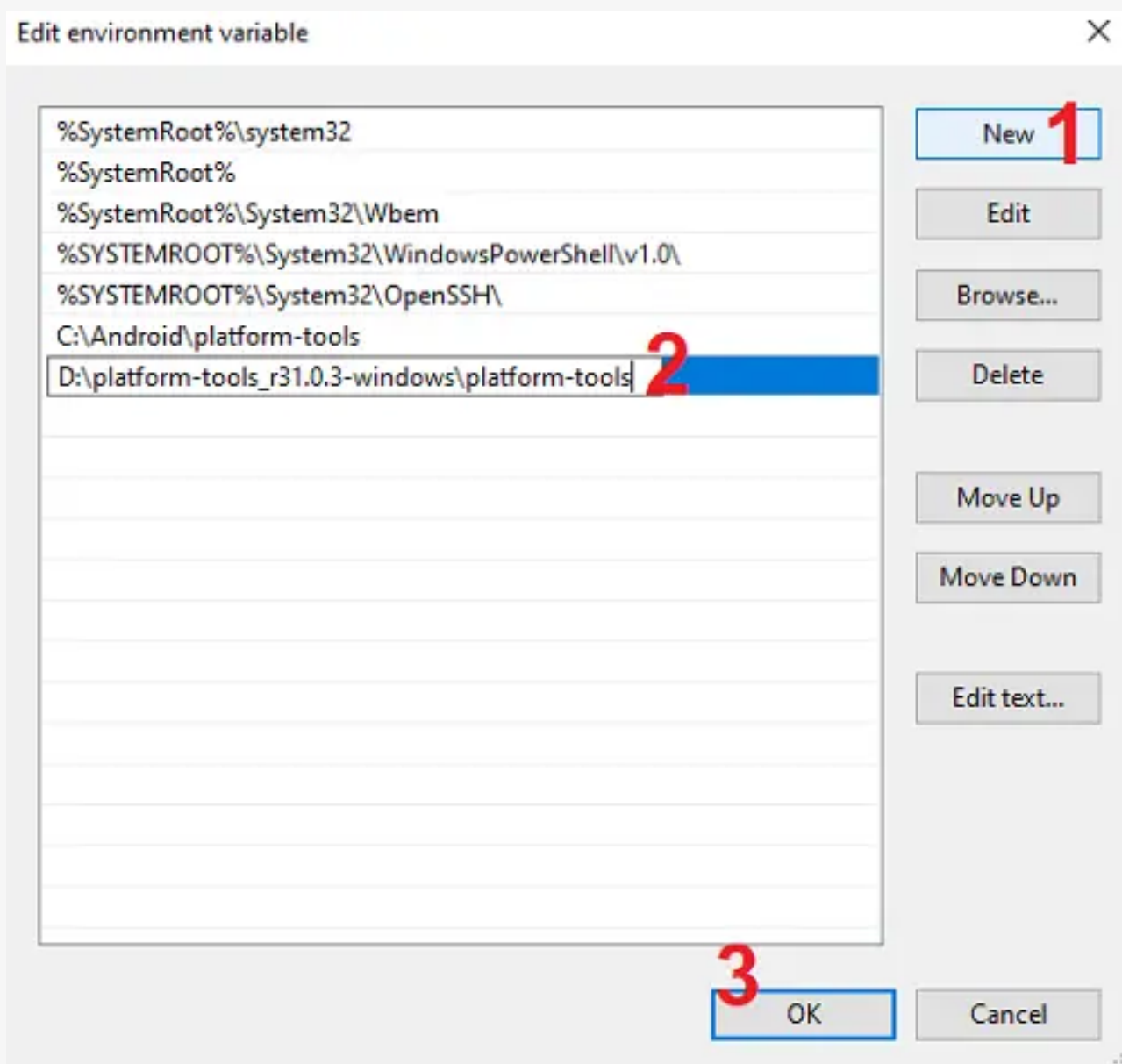
- (4): Trong cửa sổ vừa hiện, tại tab Advanced mặc định bấm nút **Environment Variables...**



- (5): Bên dưới khu vực **System variables**, tìm chọn mục **Path** và bấm nút **Edit**.



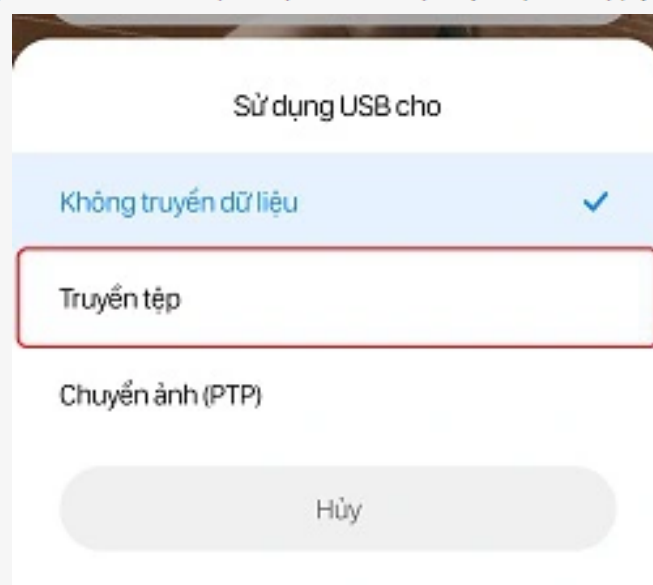
- (6): Bấm **New** sau đó dán đường dẫn đã sao chép vào. Sau khi hoàn tất bấm **OK** để đóng các cửa sổ đang mở.



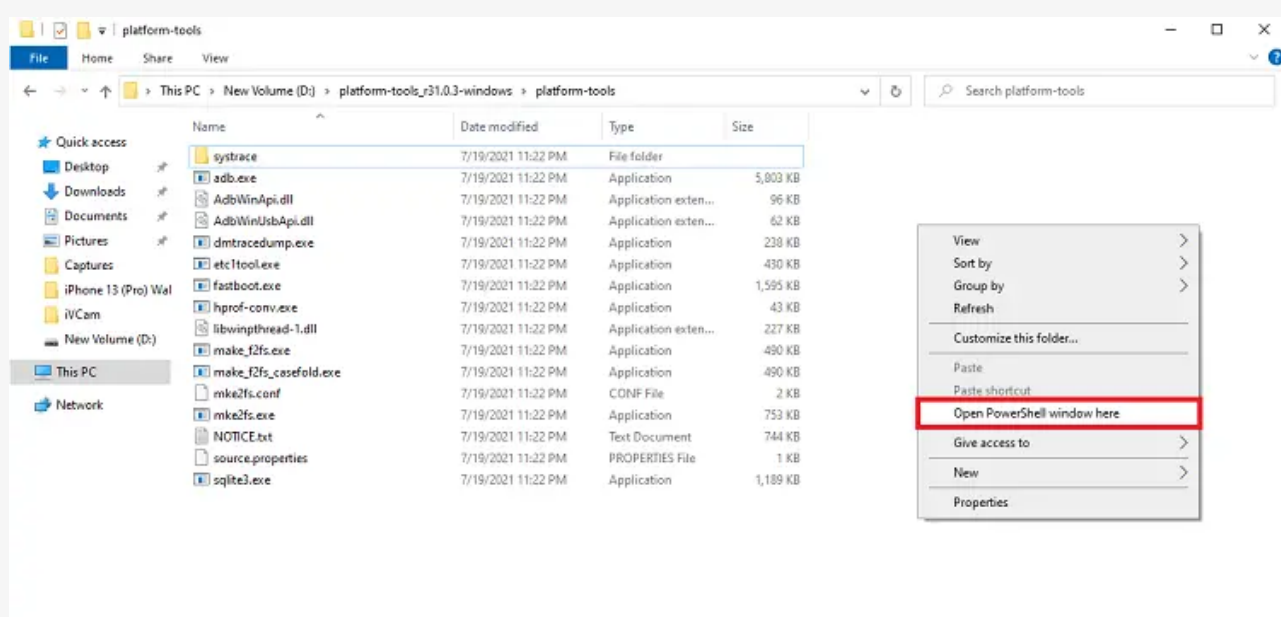
- (7): Từ điện thoại Android mà bạn muốn chạy lệnh ADB, Kích hoạt Tùy chọn nhà phát triển sau đó truy cập và bật tùy chọn **Gỡ lỗi USB (USB Debug)**.



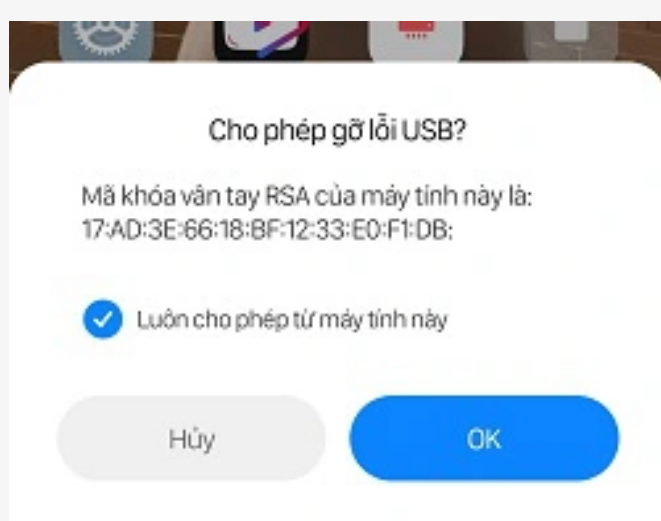
- (8): Dùng cáp USB Type-C (còn gọi là dây sạc) để kết nối điện thoại Android với máy tính ở chế độ truyền dữ liệu (Truyền tệp).



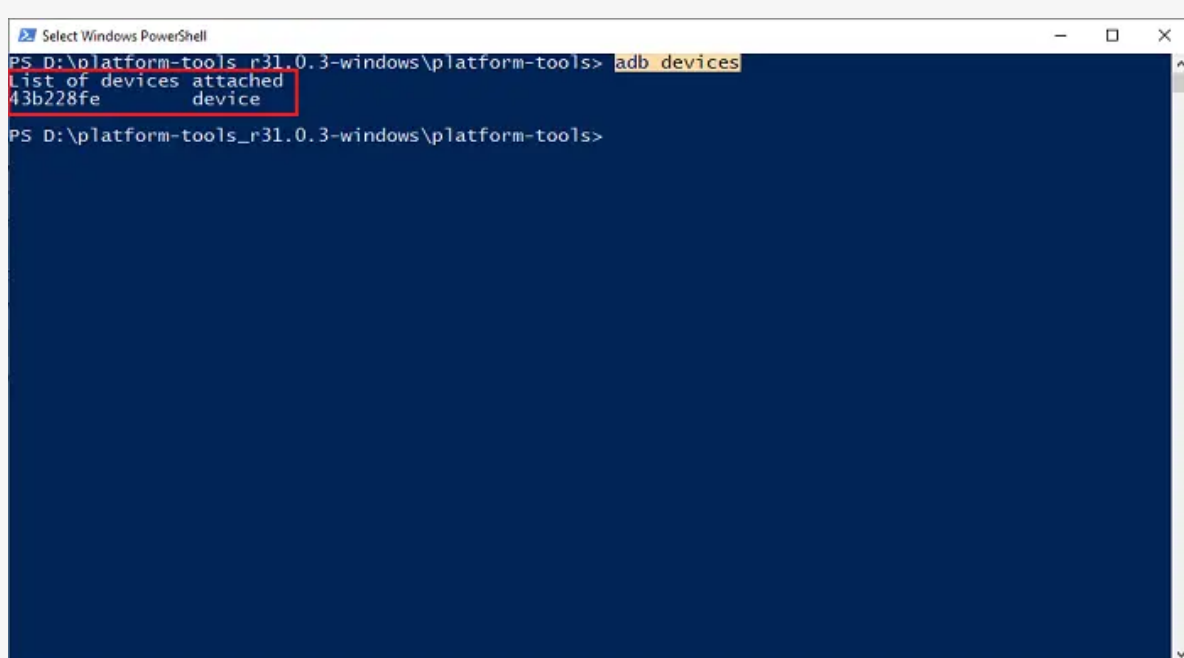
- (9): Truy cập lại thư mục đã giải nén (nơi chứa dữ liệu **Android SDK Platform-Tools**), tại đây bạn bấm giữ phím Shift sau đó nhấp vào khoảng trống bất kỳ trong giao diện và chọn **Open PowerShell Windows here** hoặc **Open Command Windows here**.



- (10): Ngay sau đó cửa sổ CMD sẽ hiện lên, chúng ta sẽ chạy một lệnh ADB đơn giản để kiểm tra xem điện thoại đã kết nối với máy tính hay chưa. Bằng cách nhập chính xác lệnh sau: • **adb devices** rồi bấm **Enter**. Trong lần chạy lệnh đầu tiên, trên điện thoại sẽ xuất hiện pop-up hỏi *Cho phép gỡ lỗi USB từ máy tính này*. Bạn hãy bấm OK để đồng ý.



- Nếu kết quả trong cửa sổ CMD phản hồi là dãy seri của máy như hình dưới thì nghĩa là lệnh **ADB** mà chúng ta vừa nhập đã chạy thành công và cho biết điện thoại đang kết nối với máy tính (Mỗi thiết bị Android sẽ có dãy seri khác nhau, chẳng hạn như trong hình dưới seri là **43b228fe**).



### Phần 03 - Xóa dữ liệu cũ (lưu trong bộ nhớ đệm).

Mở phần chạy lệnh ADB và gõ lệnh: **adb uninstall com.lumillifev2**